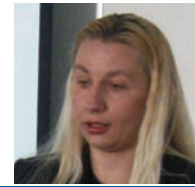


WHO uus terviseedenduse ja tervisekaitse tegevuskava aastateks 2008–2017

Irma Nool

Tervishoiuameti töötervishoiu osakonna juhataja



Tegevuskava võeti vastu WHO Euroopa võrgustiku koostööorganisatsioonide kohtumisel Inglismaal Buxtonis 14.–16. märtsil 2007. Kohtumisel oli 63 osalejat 25 riigist. Võrgustiku regulaarsed kohtumised toimuvad iga kahe aasta tagant.

Uus tegevuskava käsitleb töötajate tervise eri aspekte, nt tööga seotud riskide esmane preventatsioon, töötajate tervise kaitsmine ja edendamine ja töötervishoiuteenuste parandamine.

TEGEVUSKAVA HÖLMAB 5 SUURT EESMÄRKI:

1. kaitsta ehitusel, põllumajanduses ja tervishoius töötavaid inimesi B-hepatiidi, asbestoosi, pestitsiidide jms eest;
2. arendada terviseedendust töökohtadel;
3. parandada töötervishoiuteenuste kvaliteeti;
4. tagada tõendus põhine töötervishoid (nanotehnoloogia, stress ja müra, töötajate tervisealane informatsioonisüsteem);

5. arendada töötervishoidu majanduslikust aspektist (töötervishoiuga hõlmatus riigisiselset ja teistes riikides).

Kohtumisel leiti, et eelkõige on vaja tegeleda terviseedendusega töökohtadel, asbestoosiga seotud haigustega ja tervishoiutöötajate spetsiaalsete programmide väljatöötamisega, mis aitaksid vähendada vere ja kehavedelikega edasikanduvate infektsioonide riski. Rõhutati vajadust kohandada töötervishoiustandardite baasi, luua peamiste ohutegurite register ja soodustada uurimistööde läbiviimist, samuti tugevdada järelevalvet ning keskenduda töökeskkonna mehaaniliste, füüsiliste, bioloogiliste, keemiliste ja psühhosotsiaalsete ohutegurite preventioonile ja kontrollile. ■



Uus WHO tegevuskava näeb ette ka töötervishoiuteenuse kvaliteedi parandamist.

Foto: Daisy Lappard

Kui tervisesõbralik on müüja amet?

Siiri Rebane

Eesti Ametiühingute Keskliidu infojuht



Kaugelt vaadates võib tunduda, et müüja amet peaks küll kerge ja meeldiv olema – konti ei murra, õues lõdisema ei pea, aina suhtled naeratades ostjatega. Millisena see töö aga lähemalt paistab ja kas see nii tervist säästev ongi, sellest nõustusi kaks müüjat ajakirjale pikemalt rääkima.

Tiina (nimi allika soovil muudetud) töötas suure kaubanduskeskuse tehnikakaupade osakonnas. Ta peab seda valdkonda üsna keeruliseks, aga leiab, et aja jooksul on võimalik ka need kaubad endale nii selgeks teha, et saab ostjatele nõu anda. Oma kaupluses häiris Tiinat, et kui keegi töötajaist töölt lahkus, siis jäeti koht lihtsalt vabaks – uut inimest tööle võtma ei kiirustatud. Põhjenduseks toodi väide, et keegi ei taha siia nagunii tulla. Tööle jäänute jaoks tähendas see aga koormuse suurenemist, sest kogu töö tuli ju ikkagi ära teha – mis sest, et väiksema hulga inimestega. Kui õhtutundidel oli tööl vaid üks müüja, oli tal

keeruline kohvipausilegi saada, sest ka teistest osakondadest ei tahtnud keegi tehnikaosakonda asendada tulla.

Töötervishoiuspetsialist Marju Peärnberg tõdeb, et selliseid olukirjeldusi kuuleb müüjatelt tihti. Töötervishoiu ja tööohutuse seaduse (TTOS) järgi peab tööandja aga suure füüsilise või vaimse töökoormuse, pikaajalises sundasendis töötamise või monotoonse töö puhul töötajale võimaldama vaheaegu, mis arvatakse tööaja sisse. “Müüjate puhul tuleb seda kindlasti rakendada,” nendib Peärnberg.

PUHKPAUS ON TÖÖAEG

Tiina sõnul ületunde seal poes tegema ei pidanud, aga vahetused olid pikad küll, kuni 11 tundi. Kui pool tundi lõunat ja kaks veerandtunnist kohvipausi juurde liita, pidi ühe vahetuse ajal poes viibima 12 tundi järjest. Peärnberg märgib aga, et sellised pausid tuleb arvata tööaja hulka.

Kahele 11-tunnisele tööpäevale järgnes Tiinal kaks vaba päeva. “Tööpäev oli nii pingeline, et kui õhtul lõpetasin, siis läksin lonta-lonta koju, ei tahtnud kedagi näha, ei olnud enam võimeline midagi tegema, nii väsinud olin, jalad tulistasid all,” räägib Tiina. Lisaks jalgadele mõjus see töö Tiina hinnangul ka seljale, kassas olek kaelale ja kätele. “Eriti raske oli kampaaniate, kooli alguse ja jõulude ajal või mõnel muul intensiivsema ostmise perioodil,” räägib ta. “Kas keegi on need kilod kokku lugenud, mis kassapidaja käest päeva jooksul läbi käivad,” küsib Peärnberg.

Peärnbergi sõnul on puhkamine vajalik nii luustiku ja lihaskonna pingete vältimiseks kui ka müra- ja valjust muusikast ja klientidest puhkamiseks. Müüjate seas läbi viidud küsitluste andmetel on selgunud, et neid väsitavad seistes töötamine, pidev mürafoon (mis tuleneb ostukeskuste muusikafoonist ja ostjatega suhtlemisest), halb ruumiõhk ja psühholoogiline pinge. Oma töötajate töövõime hoidmiseks kindlustab mõistlik tööandja töötajale selli-



Töötervishoiuspetsialist Marju Peärnbergi sõnul on müüjatele puhkamise võimaldamine hädavajalik. Seda nii luu- ja lihaskonna pingete vältimiseks kui ka müra- (sh valjust muusikast ja klientidest) puhkamiseks.

Foto: Daisy Lapjard



Tiina meenutab, et kuna müügikeskuse transporttöölised tegelesid eelkõige toidukaubaga, siis tehnikaosakonnas pidid naised 20-kiloseid telereid ise tõstma. Märkus: kuna oma lugu rääkinud töötaja soovis jääda anonüümseks, on nähtav pilt lavastatud ega ole pildiloleva poe ega müüjaga seotud.

Foto: Daisy Lappard

sed töötingimused, et vahepeal saaks ka taastuda. Kokkuvõttes müüjate arvu pealt on väga lühinägelik taktika, leiab Peärnberg, sest tööandjal tuleb siis töötajate lahkumise tõttu kanda jälle uued töötaja värbamise, väljaõpetamise ja esmase tervisekontrolli kulud.

“Puhkeruumis peavad olema tõesti tingimused, mis lasuvad inimesel puhata,” rõhutab Peärnberg. Müüjad on kurtnud, et puhkeruum on sageli kasutusel ka laopinnana ning seal ei jätku toole ei istumiseks ega jalgade puhkamiseks, rääkimata siis veel voodist, kus saaks vaheajal pikutada.

TÖÖKÄTEST ON PUUDUS

“Kuna töötajaid on vähe, pidi üksainus müüja paar-kolm tundi hommikul ja sama kaua õhtul täiesti üksinda kõige-ga poes hakkama saama,” räägib Tiina ja nendib, et väga kurnavad olid just õhtutunnid. “Üks vanemmüüja, kelle tööpäev pidi lõppema kell 17, töötas tihti kuni poe sulgemiseni, kella 23-ni. Müüja jaoks tähendas üksinda töötamine, et lisaks klientide teenindamisele (korruga pidi töötama nii kassapidaja kui ka saalis ostjate nõustajana) tuli täita veel vanemmüüja korraldusi: järgmiseks hommikuks kaupa ja hinnasilte välja panna jmt,” ütleb naine. Tiina hinnangul polnud võimalik kõiki neid töid korruga teha, meelsamini oleks täitnud ta vanemmüüja korraldusi päeval, kui ka kolleeg oli kohal, aga vanemmüüja muutus aktiivseks just õhtutundidel. Peärnberg ütleb, et hea töökor-

raldus on väga oluline ja eelnev näide rõhutab eriti hästi, kui vajalik on pädev juht.

TEHNIKAOSAKONNAS TOIDUKAAL

Osakonda nimetati küll tehnikaosakonnaks, aga asjakohastele kaupadele lisaks olid müügis ka ajalehed, raamatud, spordi- jm vaba aja kaubad, kontoritarbed ning auto-kaubad. Vahepeal pandi tehnikaosakonda isegi toidukaal juurvilja kaalumiseks, et kaubanduskeskuse töötajatel oleks võimalus maksta oma isiklike toiduostude eest ka tehnikaosakonna kassas. “Oma osakonna töö jäi tagaplaanile, ostjad ootasid, mul polnud aega konsulteerida kliente näiteks televiisorite asjus,” ütleb Tiina.

NAISED SIKUTAVAD TELEREID

Kauba vastuvõtja koht oli kaotatud. See tähendas Tiina ja ta kolleegide jaoks ka suurte raskete kaubaalustega rahmeldamist. Naismüüjad käisid isegi tõstuki juhtimise kursusel ja tõstavad nüüd ise aluseid. “Keskuse transporttöölised tegelesid eelkõige toidukaubaga, meie osakonna töödele polnud neid võtta,” räägib Tiina. “Kui oli vaja ka raskemaid asju, näiteks 20-kiloseid autoakusid, rehve, televiisoreid, pesupulbri, toidunõude jm kaupade kaste tõsta, tuli seda ikka ise teha.” Samas oli töö sisekorra eeskirjade järgi naistel lubatud tõsta 10 kilo. Vastavalt sotsiaalministri määrusega (nr 26, 27.02.2001) kehtestatud raskuste

käsitsi teisdamise töötervishoiu ja tööohutuse nõuetele peab töandja võtma tarvitusele töökorralduslikud ja tehnilised abinõud, et vältida töökohas sellist teisdamustööd, millega võib kaasneda terviserisk. Kui teisdamustööd ei saa vältida, peab töandja võtma tarvitusele abinõud, et vähendada raskuste käsitsi teisdamisega kaasnevat terviseriski. Kui töötaja leiab, et vaatamata töandja antud juhiste täpsele täitmisele osutub teisdamustöö temale siiski füüsiliselt liiga koormavaks, võib ta selle tegemisest keelduda, teatades oma otsusest töandjale. Määruses mõeldakse raskuste teisdamise all raskuste tõstmist, langetamist, käes hoidmist, kandmist või tõmbamist-lükkamist. Määrust kohaldatakse viiest kilost raskemate esemete käsitsi teisdamisele töökohas, eesmärgiga vähendada töötajate luustiku ja lihaskonna ülekoormuse ning seljavigastuse riski. Töandja peab raskuste teisdamisega seotud töötamiskohad kujundama ja kohandama nii, et need oleksid töötajale võimalikult ohutud. Selleks peab ta hindama riski töötaja tervisele ning riski esinemisel rakendama abinõud selle vältimiseks või vähendamiseks.

KÕNDIS POES 12 KM PÄEVAS

Tiina märgib, et hoolimata kassas töötatud ajast, näitas sammumõõtja, et ta kõndis päevas 12 km. Et väsinud jalgadele kas või mõneks hetkeks puhkust anda, küsisid töötajad kord tooli, aga seda neile ei antud.

Peärnberg teab, et toolidega ollakse paljudes kaubanduskeskustes kitsid, samas aga kannatavad paljude müüjate jalad ja alaselg just selle all, et päevade kaupa pole istumise võimalust. “Tundub, et selliste ettevõtete juhtidel on vaja haridust juurde saada, sest see ei saa muud olla, kui harimatus,” lausub Peärnberg. “Ma ei usu eladeski, et tänapäeva müüjate koolituse taseme juures jääksid nad tooli peale istuma, kui klient neid vajab. Seega võiks tark juht, kes mõistab, mida teeb pidev jalgedel töö müüjaga, anda toolid ja öelda müüjale, et teenindamine käib ikka püsti seistes.” Kliendina tunneb Peärnberg hoopis, et vahel ümbritsevad müüjad ostjat liigagi usinasti. “Tahaks hoopis rahulikult kaubaga tutvuda, kui abi vajan, saan ju seda müüjalt küsida,” leiab ta. Ei olegi vaja müüja pealetükkivust, ta võikski jalgu puhata, olles lihtsalt kliendi jaoks vajadusel kättesaadav.

Poes oli tööl ka inimesi, kellele Tiina hinnangul sobis vahetustega töö sedavõrd, et nad neelasid sinna juurde käivad ebamugavused lihtsalt alla. Tiina jaoks polnud see aga piisav motiveerija ja tema tuli töölt ära.

EVE TUNNEB ALLERGIAILMINGUID

Lillekauplus on küll üks ilus koht, kus klient võiks mõelda, et oh, mis kena töö! Paraku on ilu väline, enamik aega on töö must ja proosaline ning välise ilu varjus võib olla ka töötervishoiu probleeme.

Eve Lindmets, kes on Sikupilli kaubanduskeskuse lillepoes nii müüja kui juhataja, rääkis ajakirjale, et töötervishoiu mõttes sõltub palju juhatajast: kuidas suhtutakse oma töötajatesse, kuidas neid hoitakse, kas hoolitsetakse tervislike töötingimuste eest jms. Üks asi, mis Eve hinnangul kindlasti töötajate tervisele hästi ei mõju, on pidev

temperatuuri kõikumine. Kaupluse pind on päris suur, nii et lõikelilledle jaoks on lausa omaette lükandusega tuba, tegelikult külmik, kus ka kliendid saavad sees käia lilli valimas. Külmikus on temperatuur 6–7 kraadi, poe ülejäänud osas 20–25 kraadi. Et müüja sõelub pidevalt külmiku vahet, on ta kõigil tööpäevadel järskude temperatuurimuutuste meelevaldas.

Peärnberg ütleb, et töötervishoiu ja tööohutuse seaduse järgi ei või töökeskkonnas toimivad füüsilised, keemilised, bioloogilised, füsioloogilised ja psühholoogilised tegurid ohustada töötaja ega muu töökeskkonnas viibiva isiku elu ega tervist. Vastavalt valitsuse määrusele “Tegevusaladele esitatavad töötervishoiu ja tööohutuse nõuded”, mis sätestab nõuded alalistele töötamiskohtadele, tagab töandja, et töökeskkonna ohutegurid ei ohusta ega kahjusta töötaja tervist. Vastavalt TTOS-ile peab töandja varustama töötajad isikukaitsevahendite ja soojade tööriiete ning sobivate jalatsite, näo- ja silmakaitsetega, kui töö laad seda nõuab. Seega peab töandja külmkambris käimiseks varustama töötaja sobivate tööriietega.

PUHKERUUMI POLEGI

Lillepoeski on tööpäevad pikad, 12–14 tundi ja mõnikord ka rohkem. Aga seejuures pole tingimusi, kus kas või 10 minutit hinge tõmmata. Puhkeruumi pole, üldse oma olmeruume pole, pisikeses kontoris, kus pole ventilatsioonigi, nositakse kõrvuti arvuti taga töötajaga oma lõunat süüa. Seal on küll üks pisike diivan, aga kuidas sa ikka pikali viskad, kui teine kõrval töötab. Kuigi töölepingus on iga nelja tunni tagant 20-minutiline puhkepaus ette nähtud, pole asjad nii korraldatud, et tegelikult lõõgastuda saaks. Puuduvad ka pesemisvõimalused. On ainult kraanikausid, mis on mõeldud lillevee äravalamiseks ja värske vee võtmiseks. Töötajad käivad kaubanduskeskuse üldises WC-s. Eraldi puhkeruum on aga vajalik töötajate tervise ja ohutuse tagamiseks – see on ruum, kus inimene taastub.

MÜRA, SUITS JA LASTEKISA

Terve tööpäeva viibib iga suure poe müüja müra sees. Rahvast liigub kaubanduskeskuses teadagi palju, lillepoes vastas on kohvik, kus pidevalt mängib muusika, vastas on ka lastetuba. Lapsed on lapsed, ega neilt saagi ju vaikset nohistamist nõuda, nendib Eve.

Peärnberg selgitab, et selleks ongi vaheajad puhkeruumis ette nähtud, et melust puhata. Töandja võiks arvestada, et selline müra mõjutab kesknärvisüsteemi ja tekitab ka väsimust. Väsinud müüja pole just parim klientidega suhtleja. Müra on teema, millest räägivad paljud müüjad kui väsitavast töökeskkonnategurist. Pealegi võimendab müra luustiku ja lihaskonna pingeid ning kui lisada veel klientidega suhtlemisest ja töökorraldusest tingitud psühholoogiline pingeline, siis kokkuvõttes on tervist kahjustav mõju veel suurem.

Eriti häirib Evet kohvikust tulev suitsuhais, mille kohta on lillepood ka Tervisekaitseinspeksioonile kaebusi esitanud. Eve sõnul on ventilatsioon kohvikus olemas, aga millegipärast pole seda tööle pandud. See teema peaks nüüd